

峨山县国土空间总体规划（2021-2035年）

动态维护

（公示稿）



峨山彝族自治县人民政府
2026年06月

峨山县国土空间总体规划（2021-2035年）动态维护（公示稿）

一、公示方式

政府门户网站

二、公示时间

2026年6月5日- 2026年6月20日

三、公众意见收集

对本规划有意见的，应在公示期内进行反馈，反馈方式如下：

- 1.书面反馈意见，请将公示意见通过邮寄或者现场投递至峨山县自然资源局（双江街道练江南路26号）。
- 2.电话反馈意见，请拨打公示（公布）联系电话0877-4066858。



前言

PREFACE

为深入贯彻党的二十届四中全会精神，优化国土空间发展格局，做好自然资源要素配置，在国土空间规划中全面对接各级“十五五”发展规划和专项规划，在国土空间规划“一张图”上协调统筹空间需求，协同推进相关专项规划落地、重大项目谋划、选址选线方案比选、规划管控要求比对分析等工作，基于国土空间规划体检评估结果，开展本次《峨山彝族自治县国土空间总体规划（2021-2035年）》动态维护工作。



01

01

动态维护目的与原则

- 1.1 动态维护目的
- 1.2 动态维护原则

通过开展国土空间总体规划动态维护工作，增强规划的科学性、适应性与效率性，推动规划从“静态蓝图”向“动态治理”转变，增强国土空间总体规划对重大战略和各级各类重点项目的空间协调和统筹支撑能力，确保土地这一核心要素更好服务于发展大局，为峨山县经济高质量发展与“十五五”发展目标奠定坚实的空间基础。





■ 坚守底线，格局稳定

严守空间安全底线，不突破国土空间总体规划确定的目标任务，不改变总体规划确定的空间结构和格局。



■ 正向优化，提升效能

规划动态维护须符合正向优化标准，推动空间布局更合理、资源利用更高效、功能品质有提升。



■ 上下联动，分级负责

强化州（市）、县（市、区）分级落实的责任体系，市级负责推进本级、统筹县级、审核把关，县级负责组织编制本级动态维护方案。



■ 程序完备，成果完整

严格执行方案编制、征求意见、成果公示、审核审查、报批备案等程序，成果规范完整。



02

05

动态维护的主要内容

- 2.1 三条控制线
- 2.2 重点建设项目清单
- 2.3 规划分区
- 2.4 规划用地布局
- 2.5 其他维护内容

2.1

三条控制线

(一) 耕地和永久基本农田保护红线

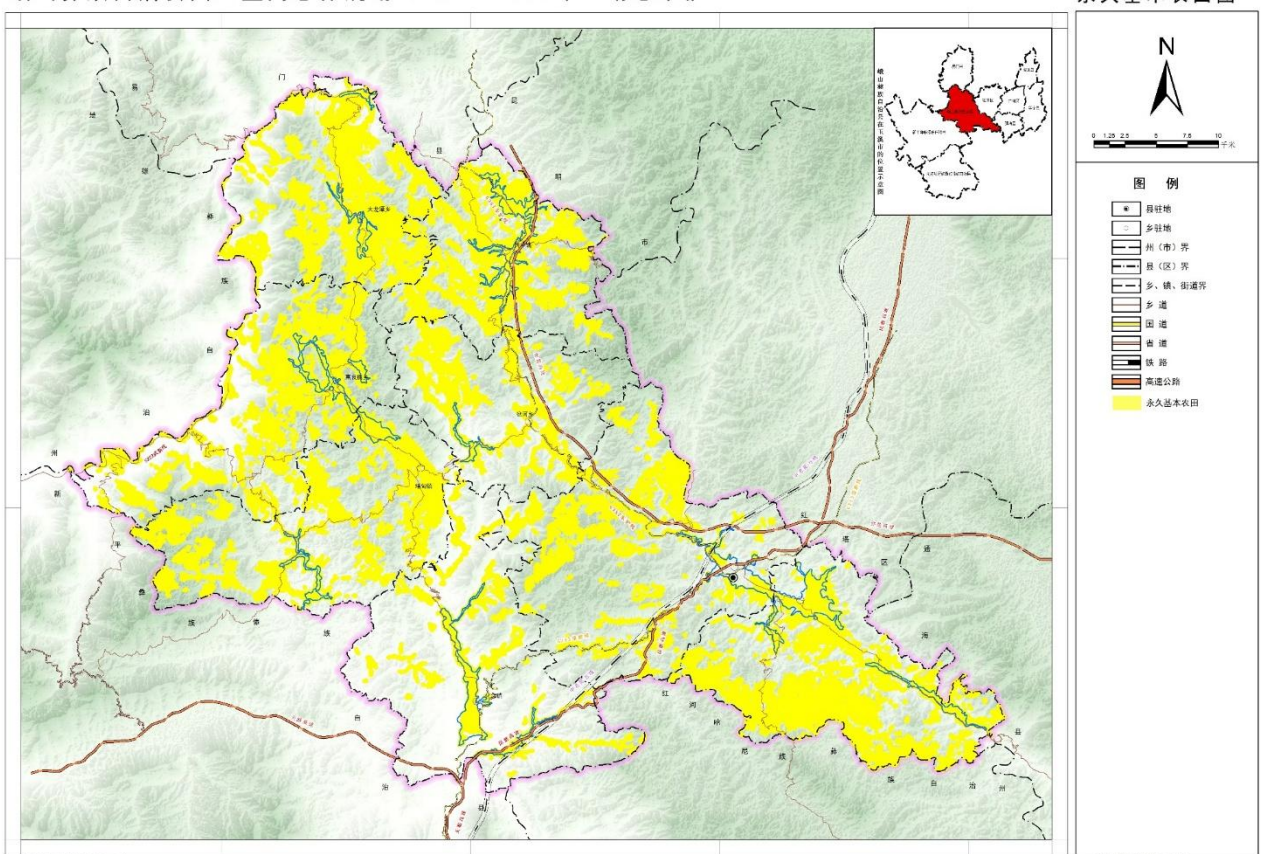
优化目标：保护目标不减少、布局更集中连片、质量生态有提升，确保坝区耕地划入永久基本农田比例不降低。

优化导向：在耕地保护和国土绿化空间专项规划中开展，与年度永久基本农田“优进劣出”做好衔接，与已批建设用地、正在报批的建设用地、正在谋划的建设项目范围做好协调。

维护后峨山县永久基本农田规模为**30.44万亩**，满足玉溪市下达管控指标要求。永久基本农田中高标准农田建成面积占永久基本农田比例提升，3亩以下永久基本农田碎图斑个数有减少，坝区耕地划入永久基本农田比例没降低。

峨山彝族自治县国土空间总体规划（2021-2035年）动态维护

永久基本农田图



2.1

三条控制线

(二) 城镇开发边界

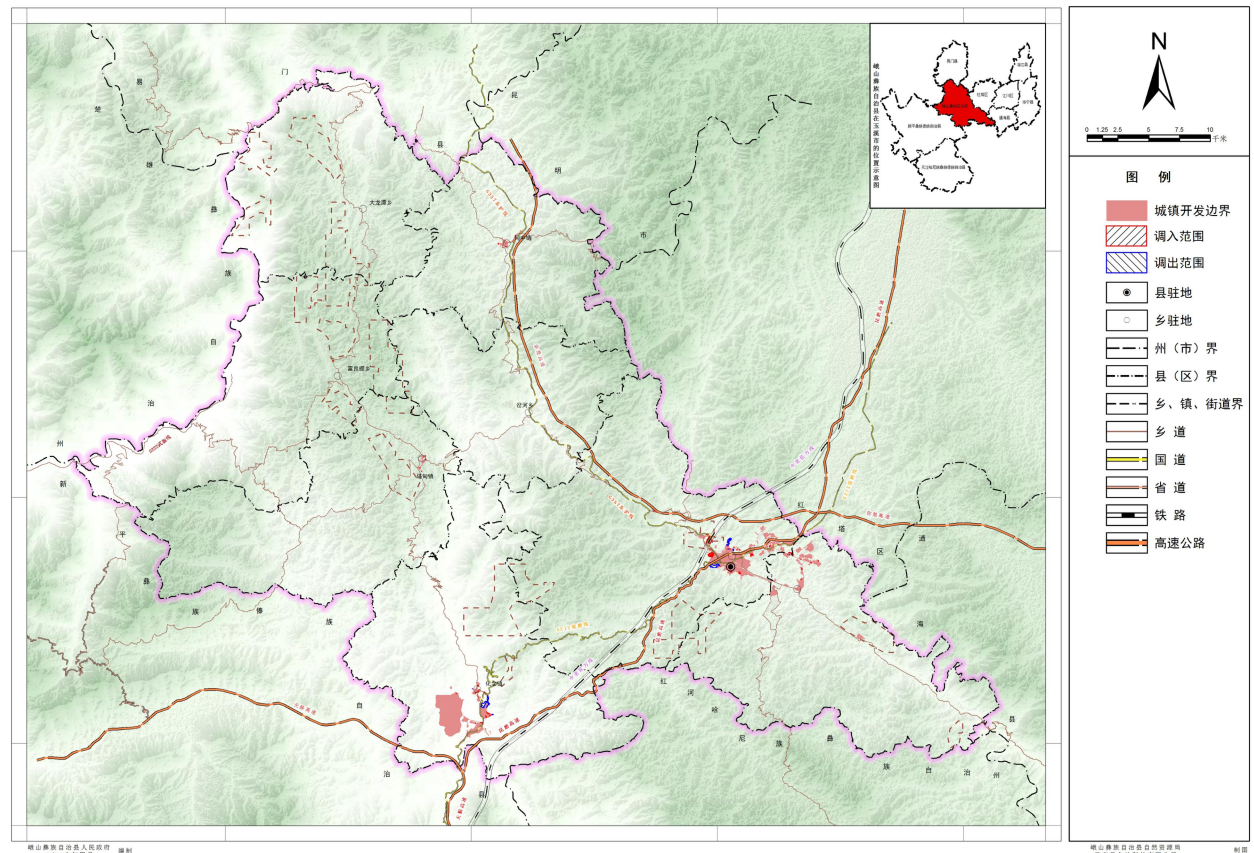
优化目标：不突破各州（市）、县（市、区）总体规划确定的城镇开发边界总面积和扩展倍数，确保布局更集聚、城镇功能品质有提高。

优化导向：与总体规划明确的主要发展方向相符合，15亩以下零星破碎图斑、城镇开发边界范围内永久基本农田“天窗”个数有减少，已批开发区和非农业产业园区面积划入率有提升，不适宜城镇建设区域面积不增加。

维护后峨山县城镇开发边界规模为**2040.9624公顷**，未突破玉溪市下达峨山县控制规模，与主要发展方向相符合，零星碎图斑和“天窗”个数有减少。

峨山彝族自治县国土空间总体规划（2021-2035年）动态维护

城镇开发边界图



2.2

重点建设项目清单

770

结合“十五五”规划，纳入交通、能源、水利等领域的重点建设项目总数。



交通
164个



水利
63个



能源
74个



电力
15个



民生
206个



环保
29个



旅游
40个



产业
179个

2.3

规划分区

结合规划实施中的分区错划问题、三条控制线调整、生态环境分区管控方案等工作，对规划分区布局进行局部优化调整。

生态保护区

维护后生态保护区和生态保护红线范围保持一致。

生态控制区

生态保护红线外，需要予以保留原貌、强化生态保育和生态建设、限制开发建设的陆地区域。

农田保护区

维护后农田保护区和永久基本农田范围保持一致。

城镇发展区

城镇集中开发建设并可满足城镇生产、生活需要的区域。

乡村发展区

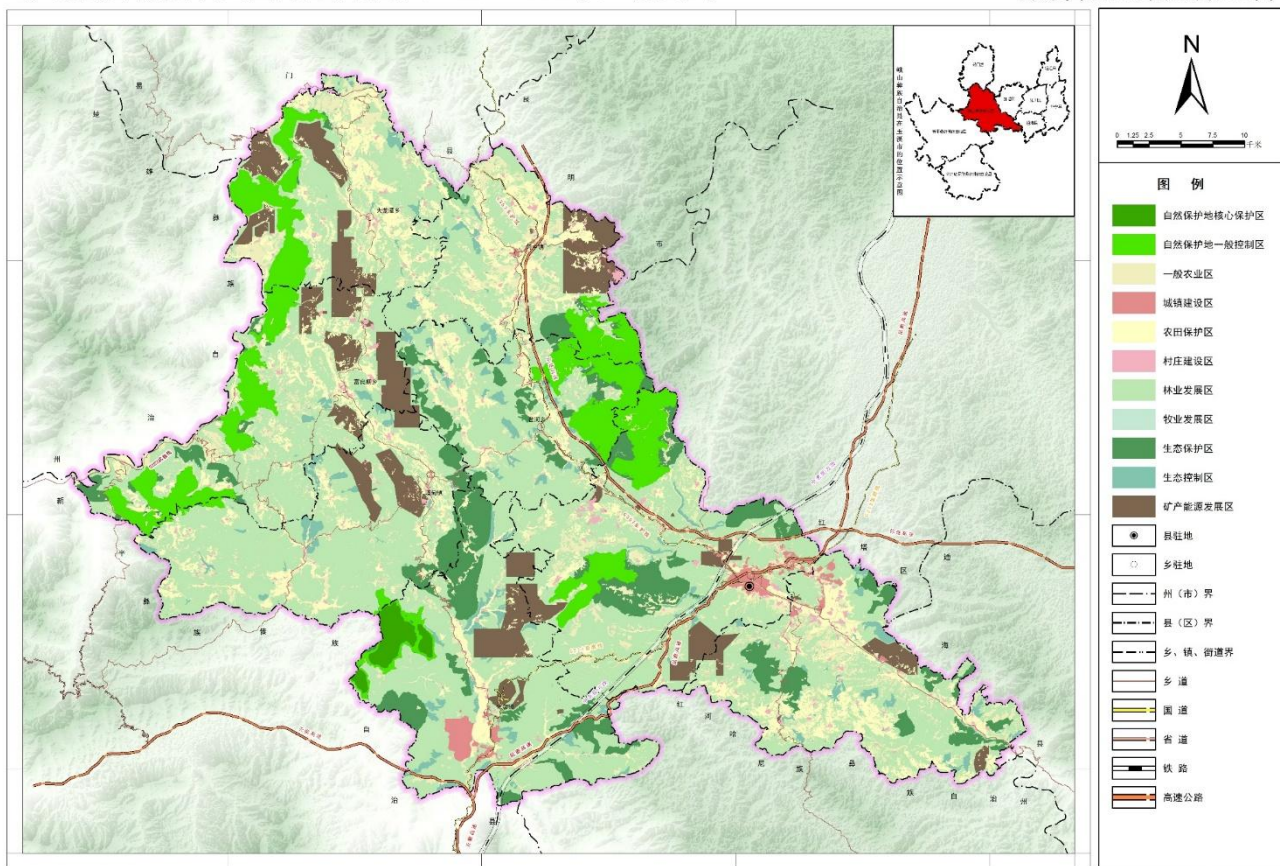
农田保护区外，为满足农林牧渔等农业发展以及农民集中生活和生产配套为主的区域。

矿产能源发展区

为适应国家能源安全与矿业发展的重要陆域采矿区、战略性矿产储量区等区域。

峨山彝族自治县国土空间总体规划（2021-2035年）动态维护

县域国土空间规划分区图



2.4

规划用地布局

(一) 全域

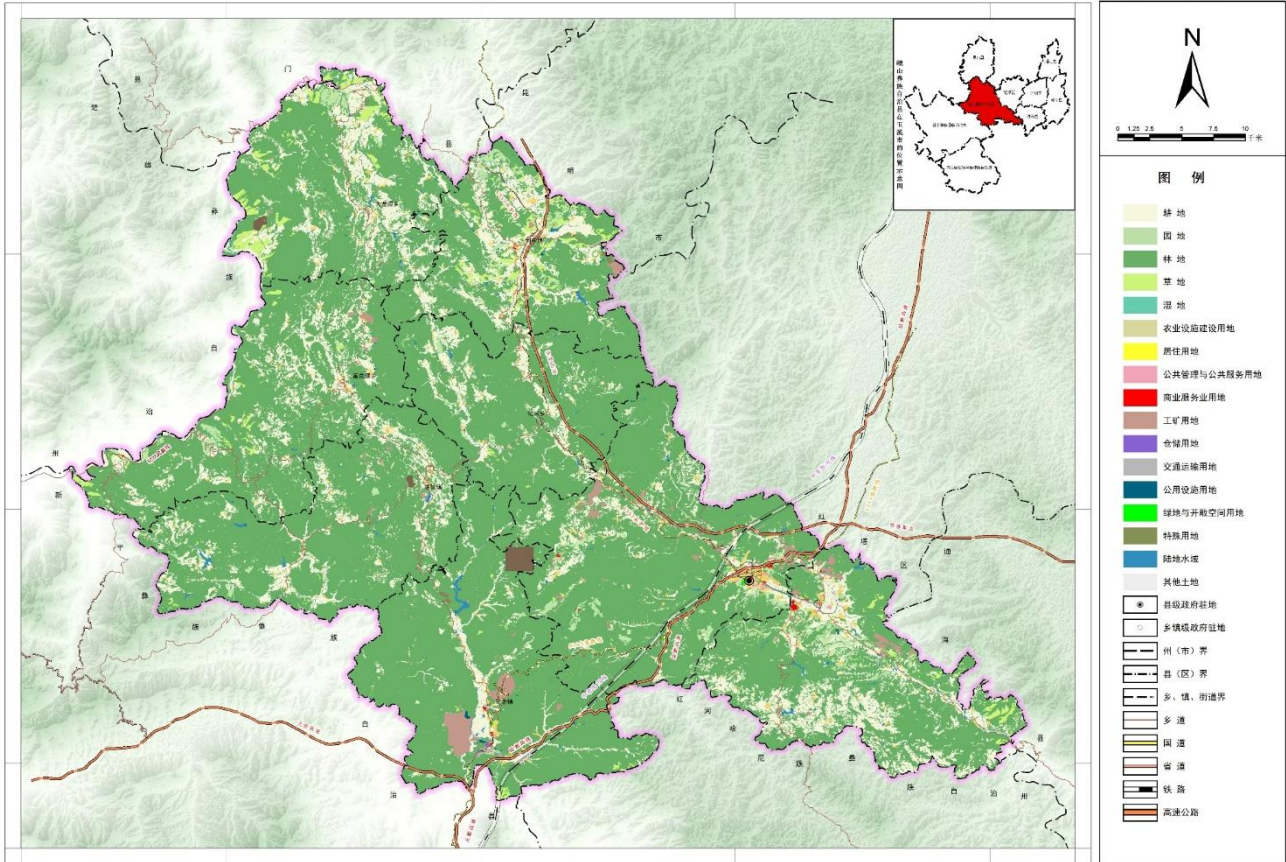
维护原则：落实三条控制线布局优化成果，优化全域用地规划布局。对采矿用地、中心城区以外城镇开发边界内用地、暂不计划编制乡镇国土空间规划的中心镇区用地，以及城镇开发边界内非建设用地、留白用地等进行优化调整。



本次动态维护主要结合峨山县矿产资源总体规划、中心城区外的乡镇的中心镇区用地等对全域规划用地用海进行维护。

峨山彝族自治县国土空间总体规划（2021-2035年）动态维护

县域国土空间用地用海规划图



2.4

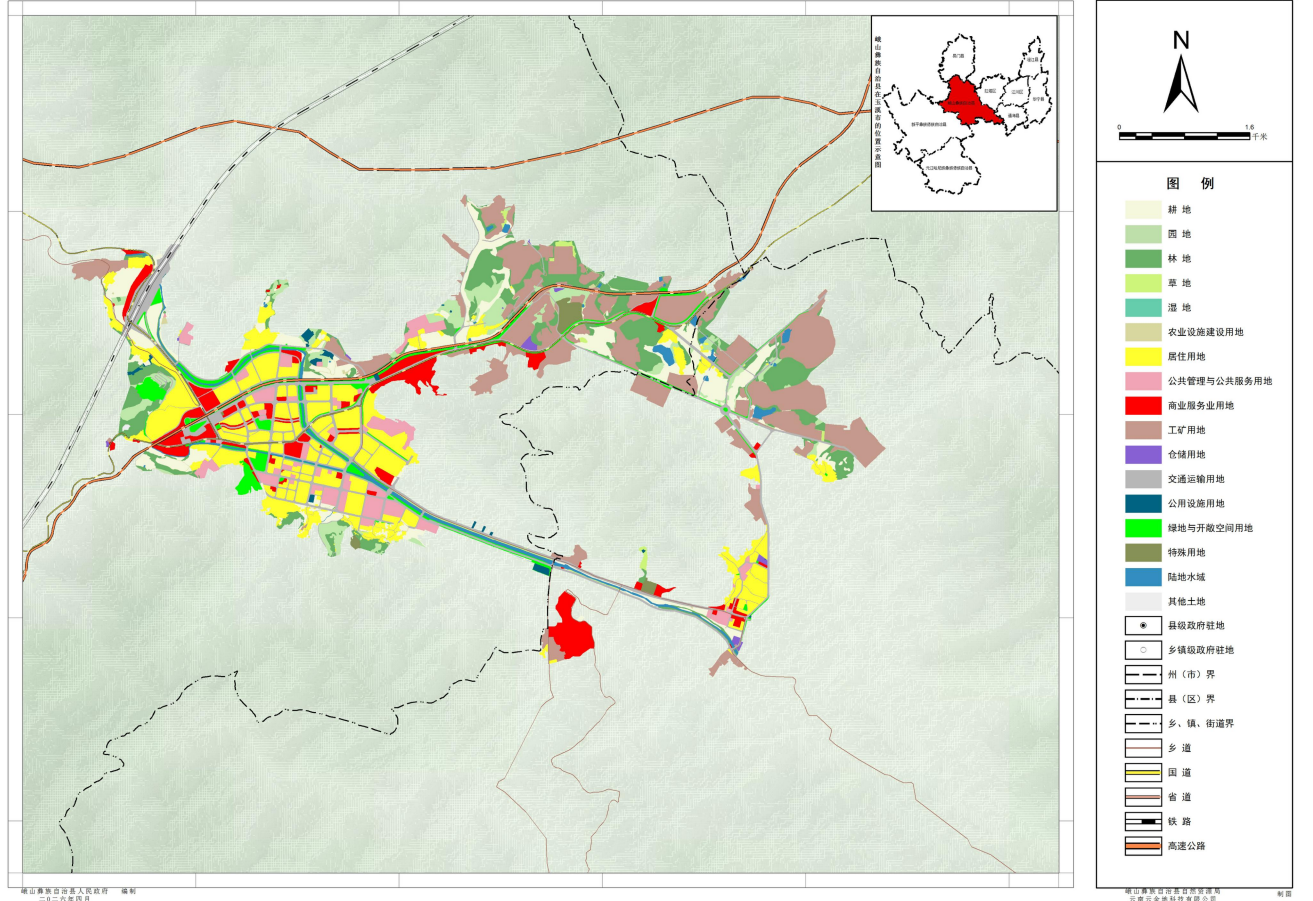
规划用地布局

(二) 中心城区

依据“三条控制线”调整成果，结合已批准详细规划、城市更新行动、重大基础设施布局和公共服务设施提升需求，对昭通市中心城区边界、详细规划编制单元、城市重要控制线、城乡用地布局结构等内容进行系统优化。进一步明晰中心城区发展方向，优化城市空间结构与功能布局，保障重大公共服务、市政交通、生态绿地等项目落地，完善城市蓝绿空间系统，提升城市宜居品质、安全韧性和综合承载能力，支撑中心城区高质量发展。

峨山彝族自治县国土空间总体规划（2021-2035年）动态维护

中心城区用地规划图



2.5

其他维护内容

城市四线

结合水资源保护、水利基础设施等专项成果和详细规划成果，对城市蓝线具体边界进行优化；结合城市公共交通、供水、防灾减灾等专项成果和详细规划成果，对城市黄线具体边界进行优化；结合第四次文物普查成果、相关主管部门确定或更新的历史文化资源保护范围等，对城市紫线具体边界进行优化。

其他重要控制线

结合历史文化保护专项规划、第四次文物普查成果、相关主管部门确定或更新的历史文化资源保护范围等，对历史文化保护线进行优化。结合城镇开发边界优化工作，对工业用地红线进行优化。

详细规划编制单元

衔接县级国土空间总体规划详细规划单元数据图层核实更新工作，已批、在编的详细规划，三条控制线调整等工作，重点对单元数量、名称、编号、覆盖范围、传导内容等进行维护。



03

动态维护方案可行性分析

3 动态维护方案可行性分析



符合法律法规要求

- 遵循《土地管理法》《城乡规划法》等法规。
- 严守耕地保护、生态红线及城镇开发边界。
- 确保维护程序合法、内容合规、成果规范。



符合技术标准规范

- 严格执行国家及云南省相关技术规程与标准。
- 确保规划调整逻辑清晰、数据准确、边界一致。
- 最终成果需完全符合“一张图”系统入库要求。



严格落实正向优化

- 调整内容需全部为符合政策导向的正向优化。
- 不突破约束性指标，不破坏生态与耕地保护。
- 实现底线严守、空间布局优化与整体效能提升。



契合社会发展需求

- 紧密结合峨山县“十五五”经济社会发展目标。
- 有效衔接重大项目布局与城乡建设实际需求。
- 统筹三生空间，具备现实针对性与实施引领性。