

秀美彝乡
山水岔河

峨山彝族自治县岔河乡 国土空间规划 (2021-2035年)

(草案公示稿)



峨山彝族自治县岔河乡人民政府
2024年11月

注：本次成果为草案公示稿，最终以审批文件为准。

前言

PREFACE

岔河乡地处峨山县中部，位于县城西北面，距离峨山县城23千米，弥楚高速、国道G357和省道岔塔公路纵贯境内，交通区位优势明显，是县城通往甸中、塔甸、富良棚、大龙潭4个乡镇的重要交通枢纽。

《峨山彝族自治县岔河乡国土空间规划（2021—2035年）》（以下简称《规划》）是对岔河乡行政辖区范围内国土空间保护、开发、利用及修复作出的具体安排，是对上级国土空间总体规划以及专项规划的细化落实，是编制详细规划（含村庄规划）的基础，为岔河乡实施国土空间用途管制提供基本依据。



目录

CONTENTS

01 规划定位与规划目标

规划定位
规划目标

02 优化国土空间开发保护格局

构建国土空间总体格局
强化空间底线管控
优化规划分区

03 强化资源保护与利用

实施耕地“三位一体”保护
水资源保护与合理开发利用
加强林地、草地资源保护与利用
加强历史文化资源保护与利用

04 镇村统筹发展

镇村体系构建
村庄布点优化
产业空间布局
特色风貌塑造

05 构建安全韧性支撑体系

构建综合交通体系
完善基础设施建设
完善公共服务设施布局
完善防灾减灾设施

06 生态修复与国土综合整治

全面推进生态修复
全域推进国土综合整治

07 加强规划传导和实施保障

加强规划传导
完善规划实施保障





01

规划定位与规划目标

- 规划定位
- 规划目标

规划定位

落实主体功能区定位，岔河乡为农产品主产区，叠加自然景观保护功能区、历史文化资源富集区。

总体定位

绿色有机农业样板区

田园康养旅居生态乡

民族团结进步示范乡



规划目标

2025年

国土空间开发保护新格局初具雏形，岔河乡生态环境保护取得明显成效；粮食安全更加稳固、生态环境明显改善；乡村建设取得明显成效，乡村人居环境进一步改善。岔河乡基本建成绿色有机农业样板区、田园康养旅居生态乡、民族团结进步示范乡。

2035年

国土空间开发保护格局基本稳定，产业体系基本形成，空间治理体系和治理能力现代化基本实现，公共服务设施与基础设施体系趋于完善。岔河乡全面建成绿色有机农业样板区、田园康养旅居生态乡、民族团结进步示范乡。





02

优化国土空间开发保护格局

- 构建国土空间总体格局
- 强化空间底线管控
- 优化规划分区

强化空间底线管控

耕地和永久基本农田

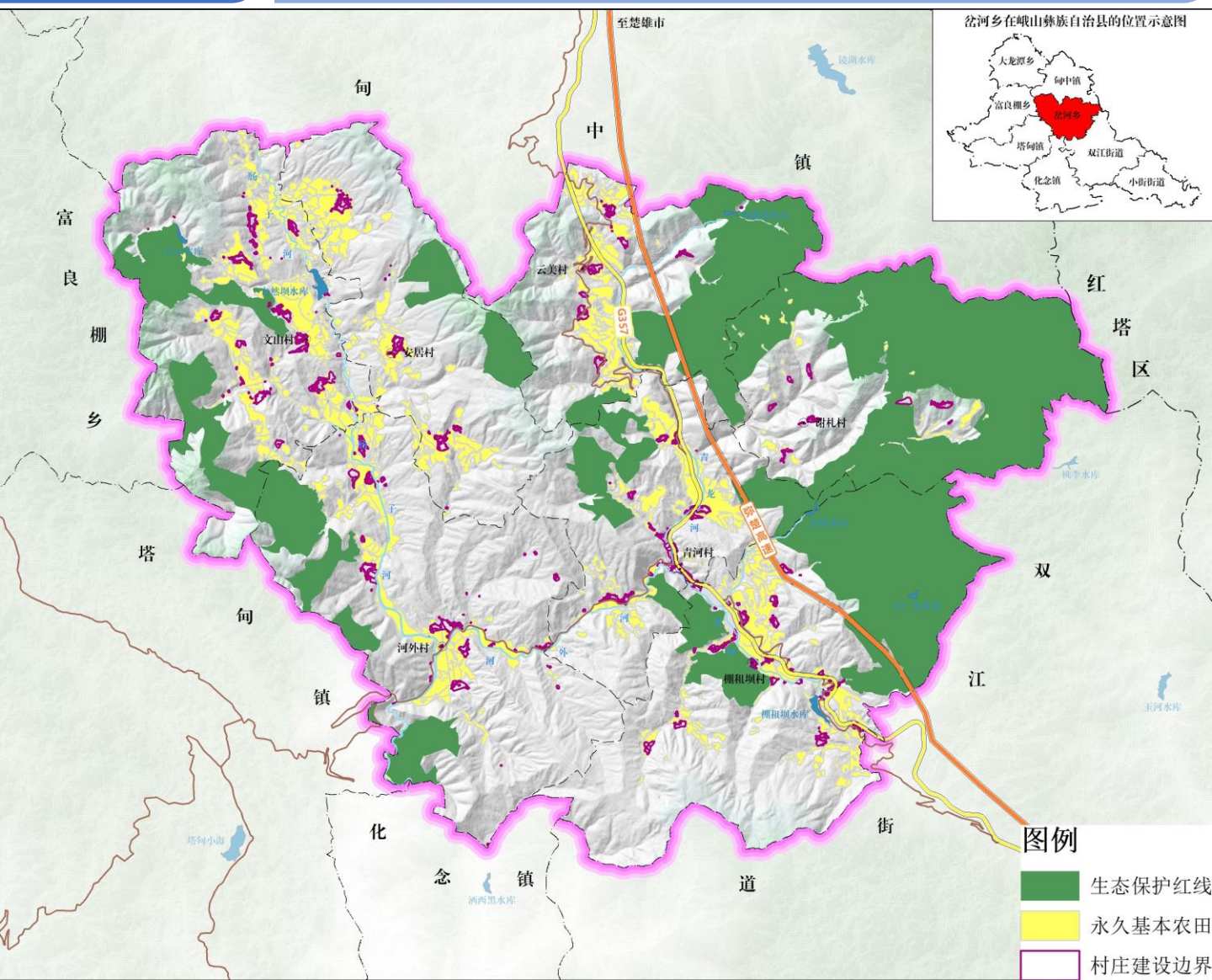
严格落实上级下达的耕地和永久基本农田保护目标。严格落实永久基本农田特殊保护，加强永久基本农田用途管制，已划定的永久基本农田，任何单位和个人不得擅自占用或改变用途。

生态保护红线

严格落实上级下达的生态保护红线保护目标。生态保护红线内，自然保护地核心保护区原则上禁止人为活动、其他区域严格禁止开发性、生产性建设活动。

村庄建设边界

村庄建设边界是刚性管控线，除上位规划明确的产业用地、基础设施用地和零星机动指标之外，不得在村庄建设边界外新增建设用 地。



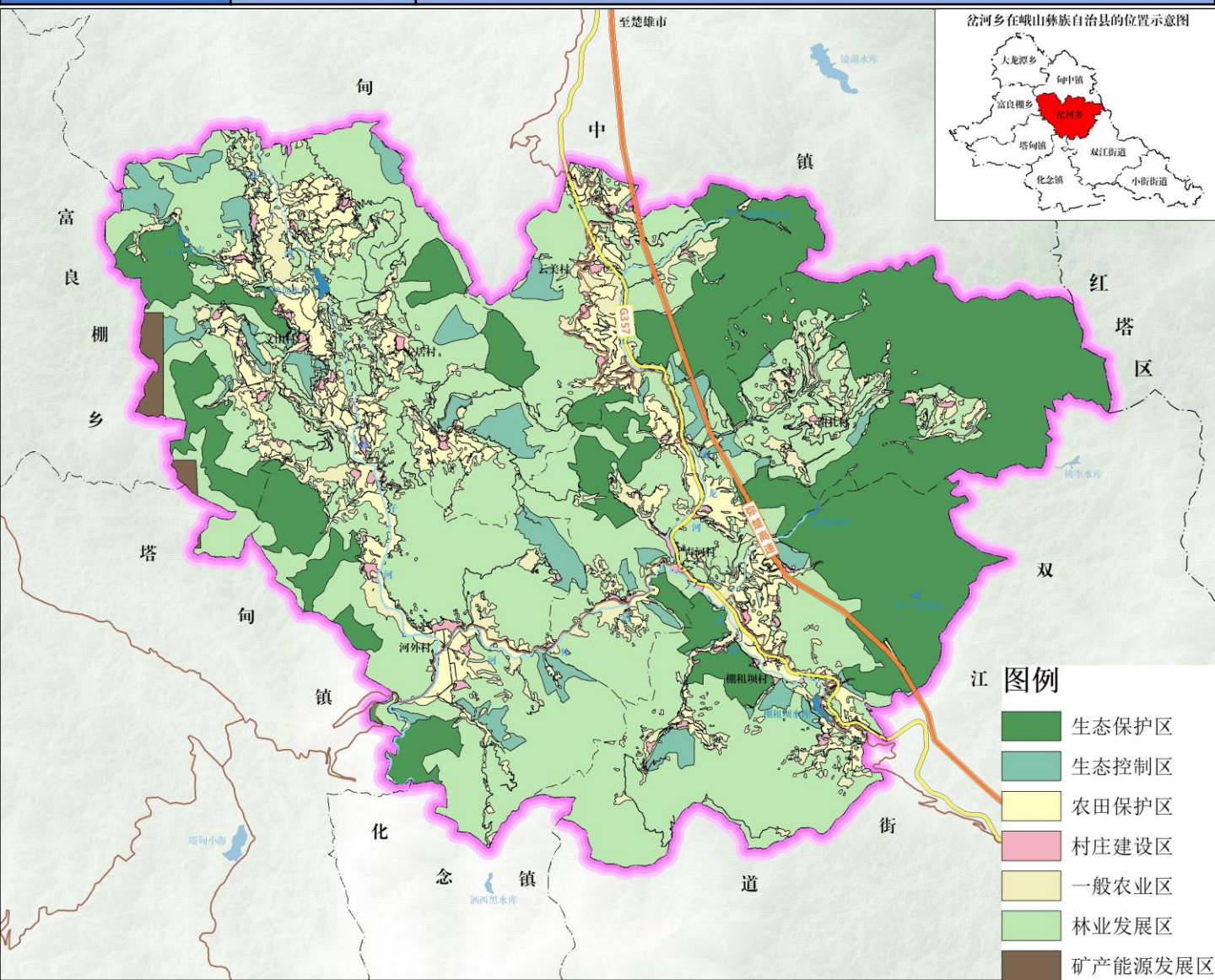
岔河乡在峨山彝族自治县的位置示意图

图例

- 生态保护红线
- 永久基本农田
- 村庄建设边界

优化规划分区

规划分区	占比（%）	分区说明
生态保护区	28.42	具有特殊重要生态功能或生态敏感脆弱、必须强制性严格保护的陆地自然区域。即生态保护红线划定的区域。
生态控制区	5.24	生态保护红线外，需要予以保留原貌、强化生态保育和生态建设、限制开发的陆地自然区域。主要为公益林集中划定的区域。
农田保护区	8.39	永久基本农田相对集中需严格保护的区域。
村庄建设区	1.10	城镇开发边界外，规划重点发展的村庄用地区域
一般农业区	8.22	以农业生产发展为主要利用功能导向划定的区域
林业发展区	48.06	以规模化林业生产为主要利用功能导向划定的区域
矿产能源发展区	0.57	将矿产资源较为集中和开发利用条件较好的地区划定为矿产能源发展区。





03

强化资源保护与利用

- 实施耕地“三位一体”保护
- 水资源保护与合理开发利用
- 加强林地、草地资源保护与利用
- 加强历史文化资源保护与利用

实施耕地“三位一体”保护

严保耕地数量

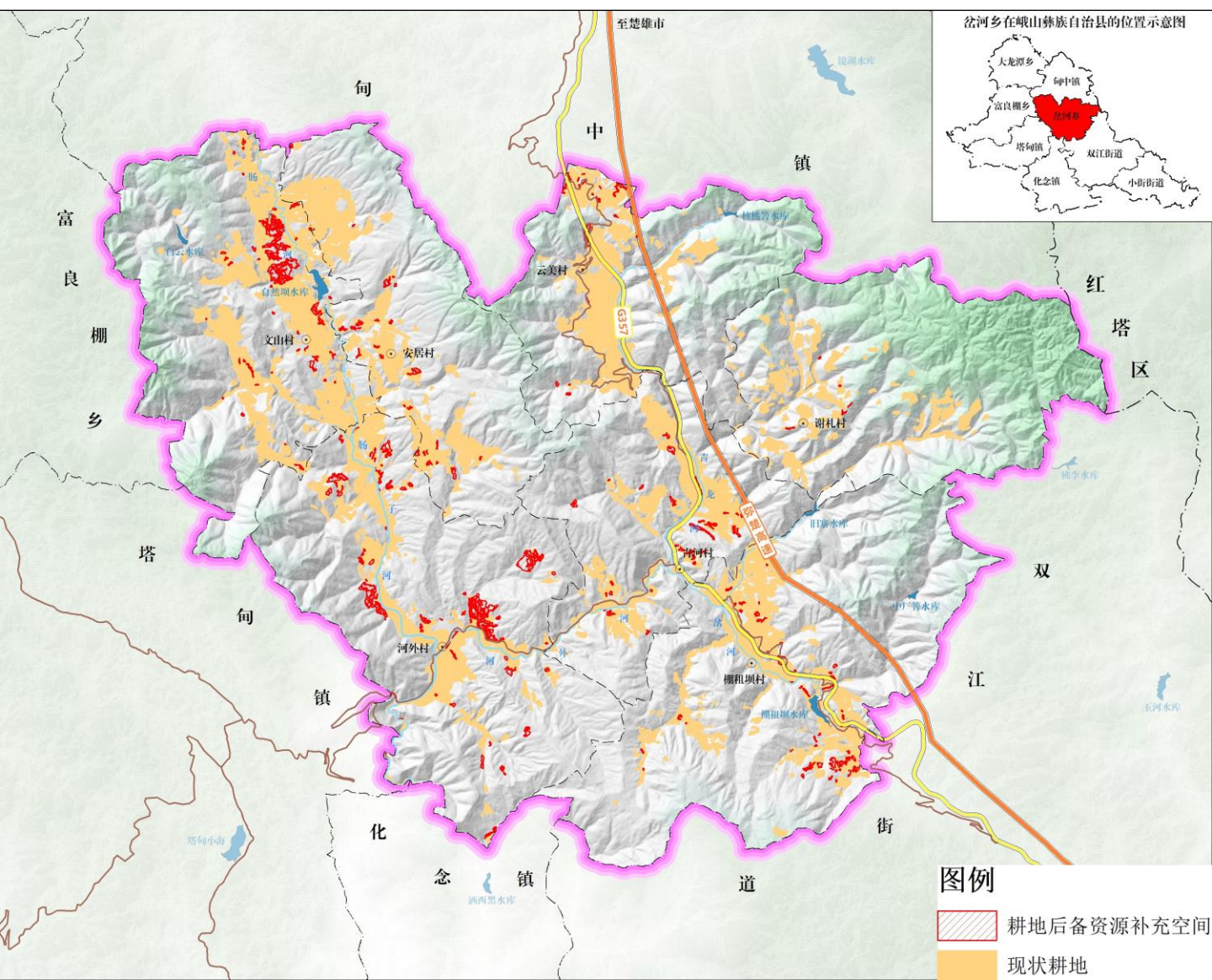
落实最严格的耕地保护制度，坚决遏制耕地“非农化”、防止耕地“非粮化”。岔河乡严格落实耕地后备资源补充空间。

提升耕地质量

重点提升国道G357沿线、文山村、河外村集中连片耕地质量。通过增施有机肥，实施秸秆还田等改良土壤，增强耕地力。

改善耕地生态

适时开展耕地休耕轮作制度，保护养育及恢复地力；推进肠子河、河外河、岔河沿岸耕地农业生产污染治理，发展高效生态农业和生态循环农业。



水资源保护与合理开发利用

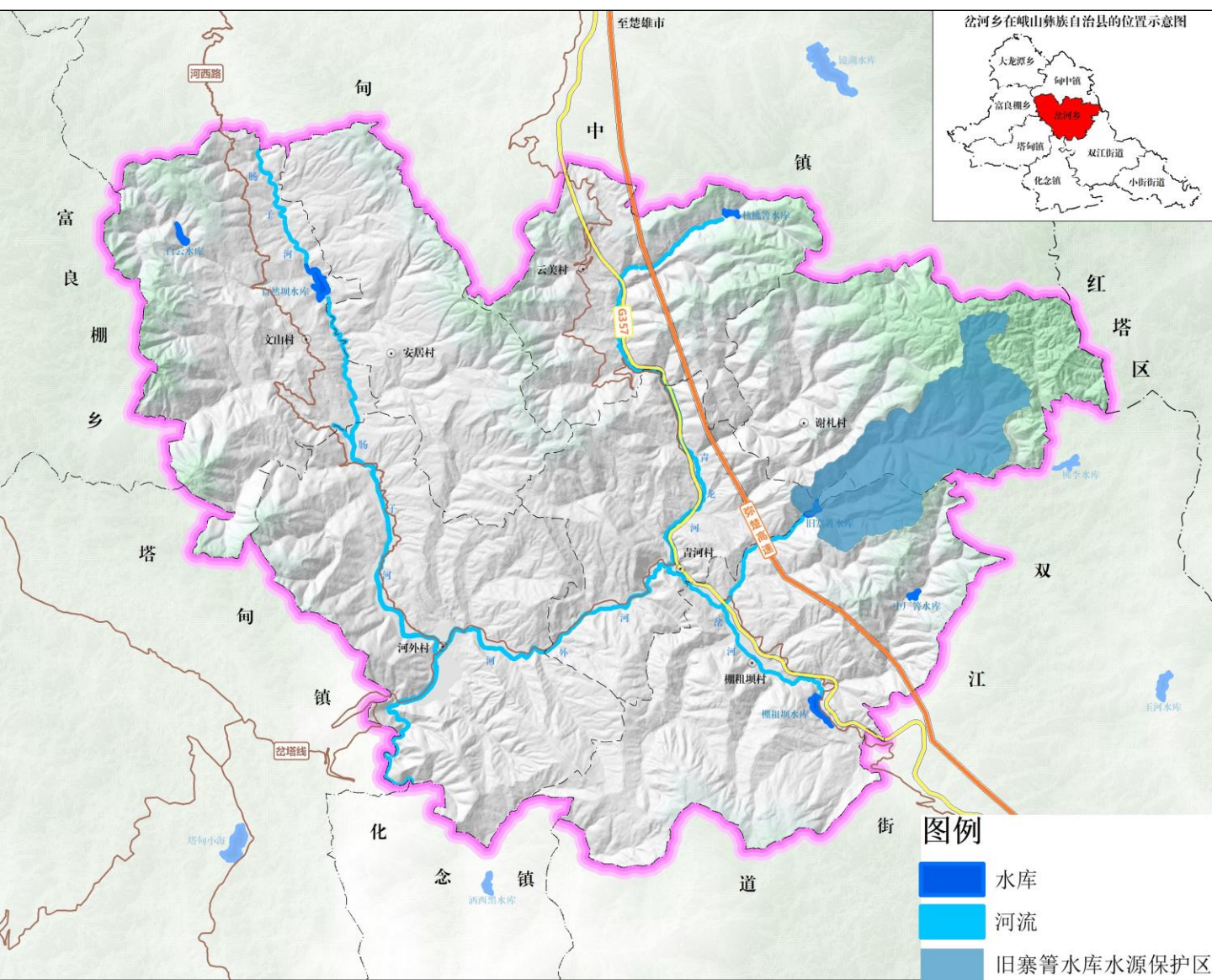
加强水源保护区生态保护

强化重要河流管理

重点加强肠子河、河外河、岔河等重要河流的保护工作，划定河道管理保护范围。



加强旧寨箐水库水源保护区生态环境保护，提升水源涵养功能。保护区内自然植被，禁止过度放牧、无序采矿、毁林开荒等行为。



加强林地、草地资源保护与利用

全面保护林地资源

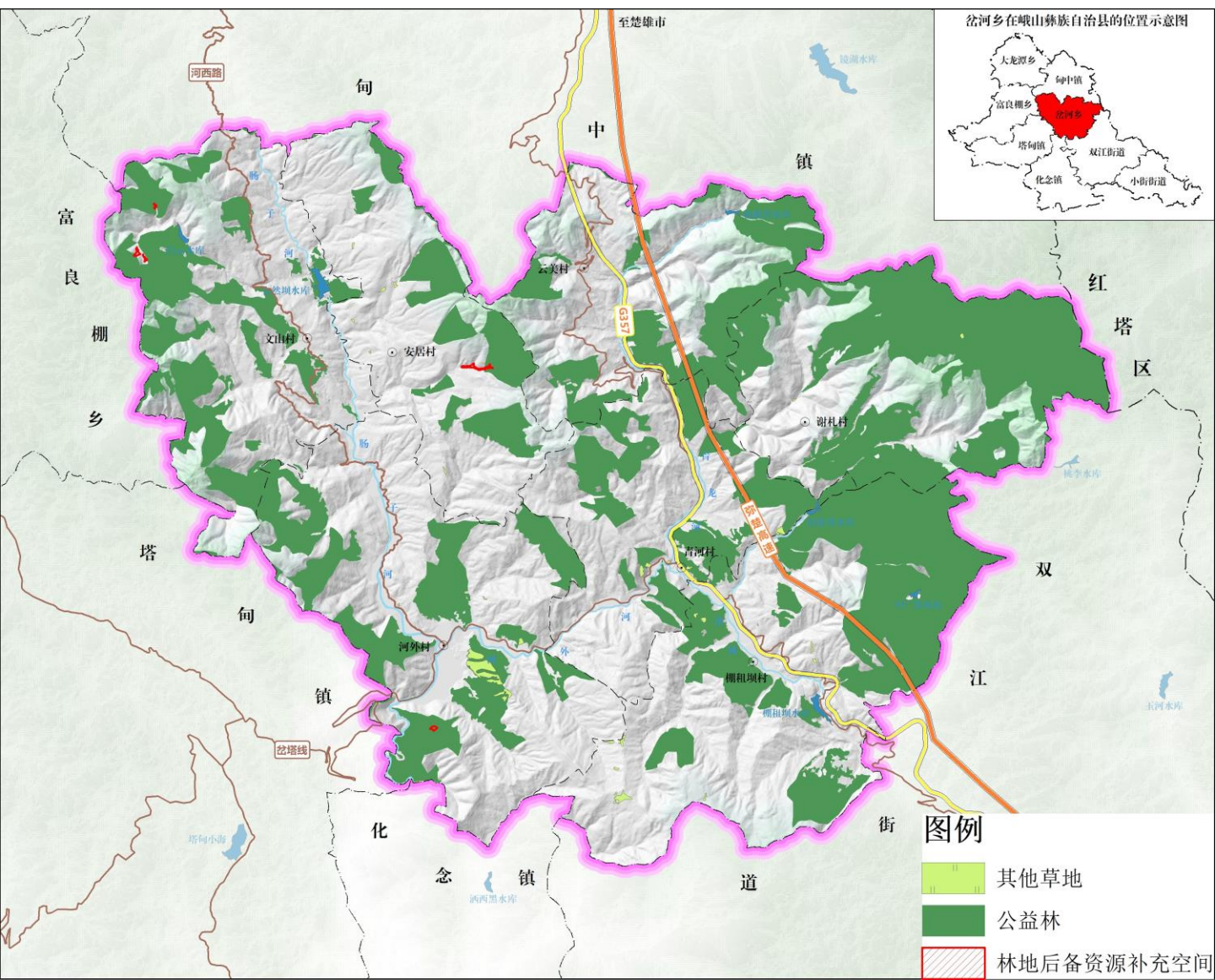
严格保护岔河乡谢札村东北部、棚租坝村东北部等重点区域天然林、公益林，实施天然林停伐保护、公益林保护及生态效益补偿。

因地制宜推进林地建设

峨山县在宜林区域科学划定林地后备资源补充空间，岔河乡严格落实林地后备资源补充空间。通过合理开发利用造林绿化空间和林地后备资源补充空间，提高全乡森林覆盖率。

加强草地保护利用

岔河乡草地较少，全部为其他草地，主要分布在河外村，建立草地保护监测机制，保证草地资源的永续利用和多途径利用，把利用、改造和保护结合起来。



加强历史文化资源保护与利用

国家级传统村落2个

- 青龙村
- 安居村



国家级少数民族特色村寨1个

- 鹏展村

历史建筑2处

- 方和林、李国侦、方桂林家
- 字纸库





04

镇村统筹发展

- 镇村体系构建
- 村庄布点优化
- 产业空间布局
- 特色风貌塑造

镇村体系构建

综合考虑人口规模、村庄类型、经济职能、辐射范围等因素，构建“一般镇——中心村——一般村”三级镇村体系。

一般镇

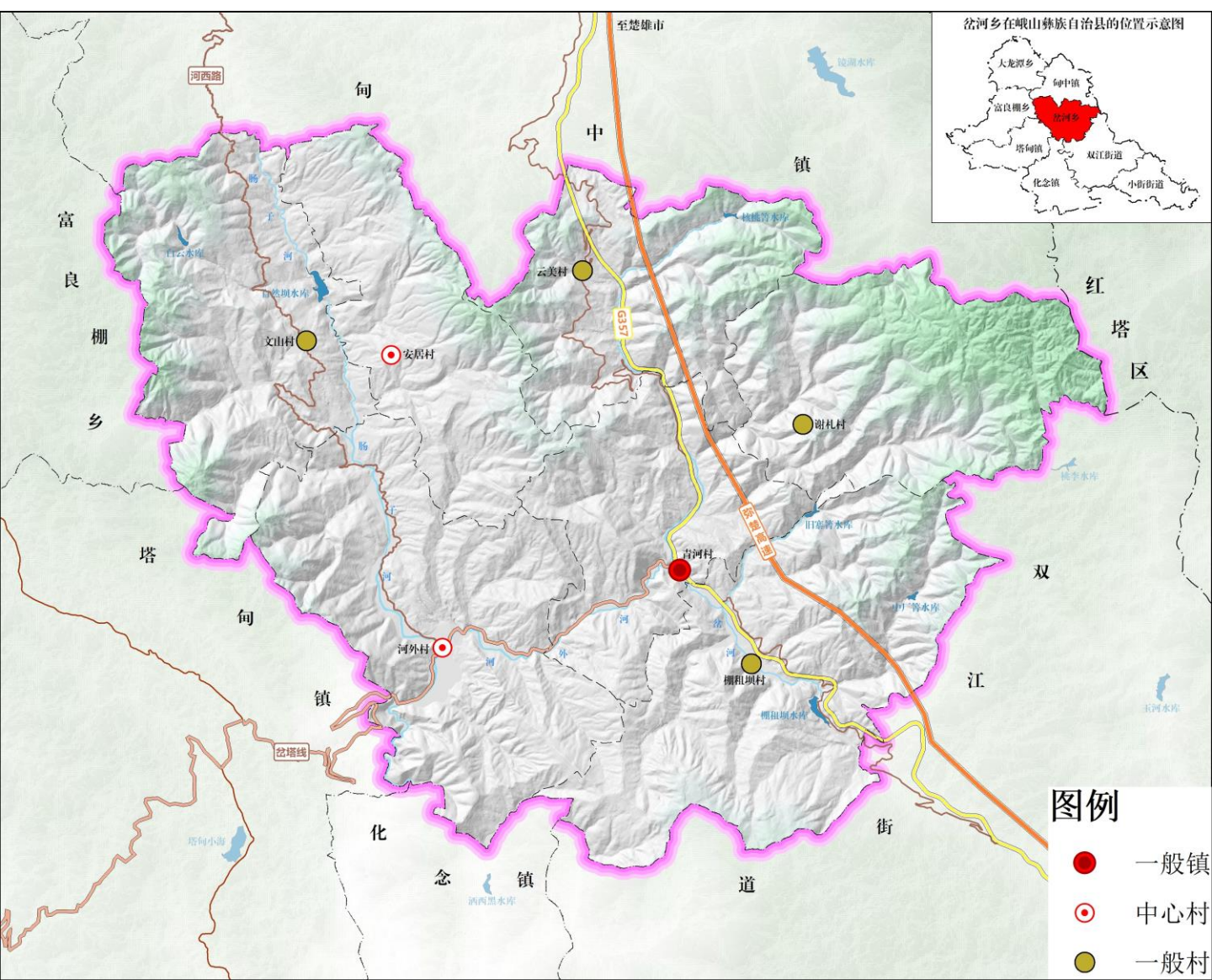
岔河乡集镇区

中心村

青河村、河外村、安居村

一般村

棚租坝村、文山村、云美村、谢札村



村庄布点优化

将岔河乡7个行政村划分为集聚发展类、整治提升类和特色保护类村庄，其中集聚发展类2个，整治提升类4个，特色保护类1个。

集聚发展类

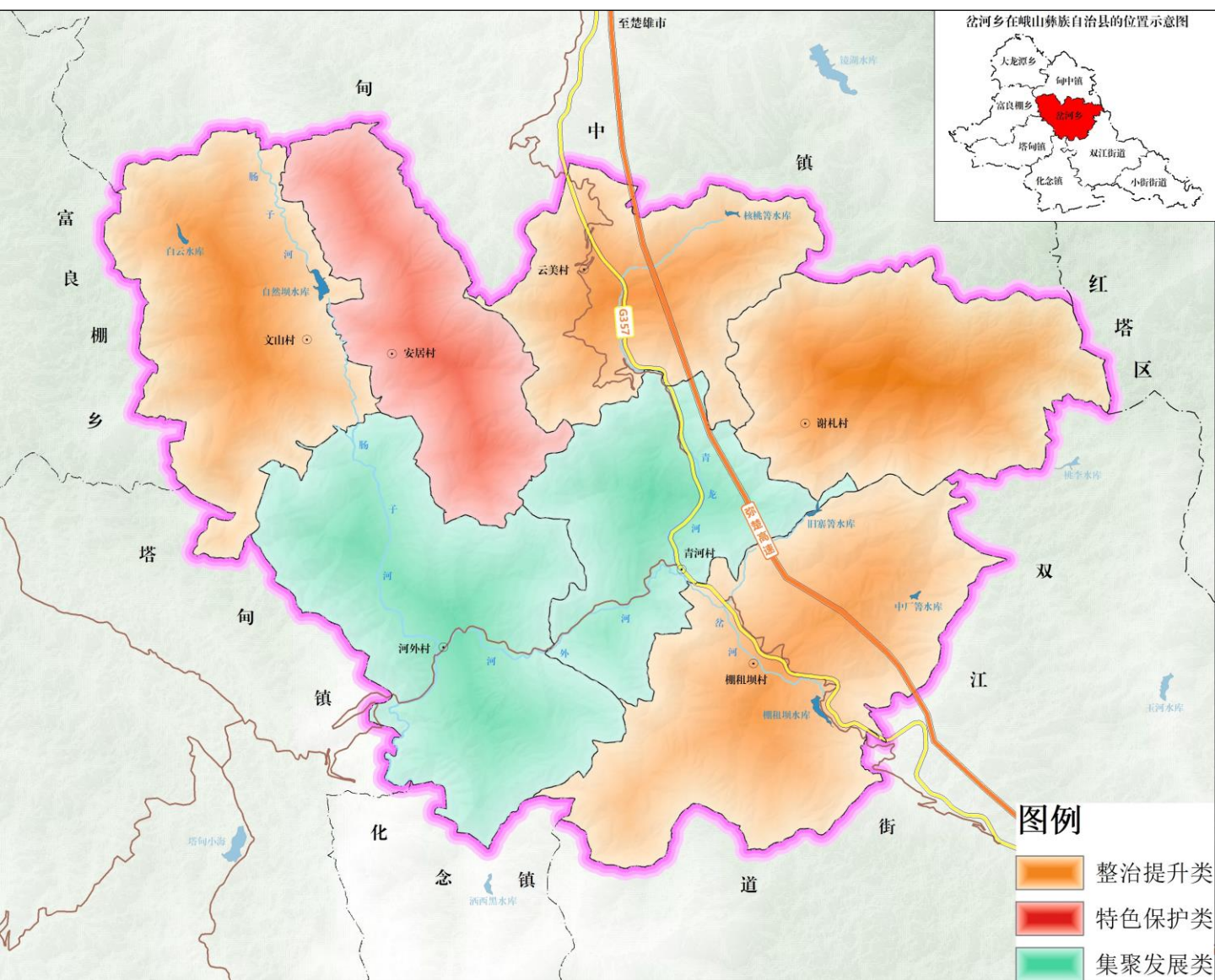
青河村、河外村。引导村庄空间布局从分散走向集中，优化和集聚产业发展用地。

整治提升类

棚租坝村、文山村、云美村、谢札村。完善配套设施和公共服务设施，统筹村庄自身发展优势与资源，集约节约利用土地，改善生活居住品质。

特色保护类

安居村。加大村庄保护力度。深入挖掘村庄历史文化与特色要素，统筹保护、利用与发展的关系，保持村庄特色的完整性、真实性和延续性，强化特色保护和空间品质规划设计。



产业空间布局

总体构建“一核三片区”的产业空间布局

一核

岔河乡产业发展核心

中南部粮食主产区

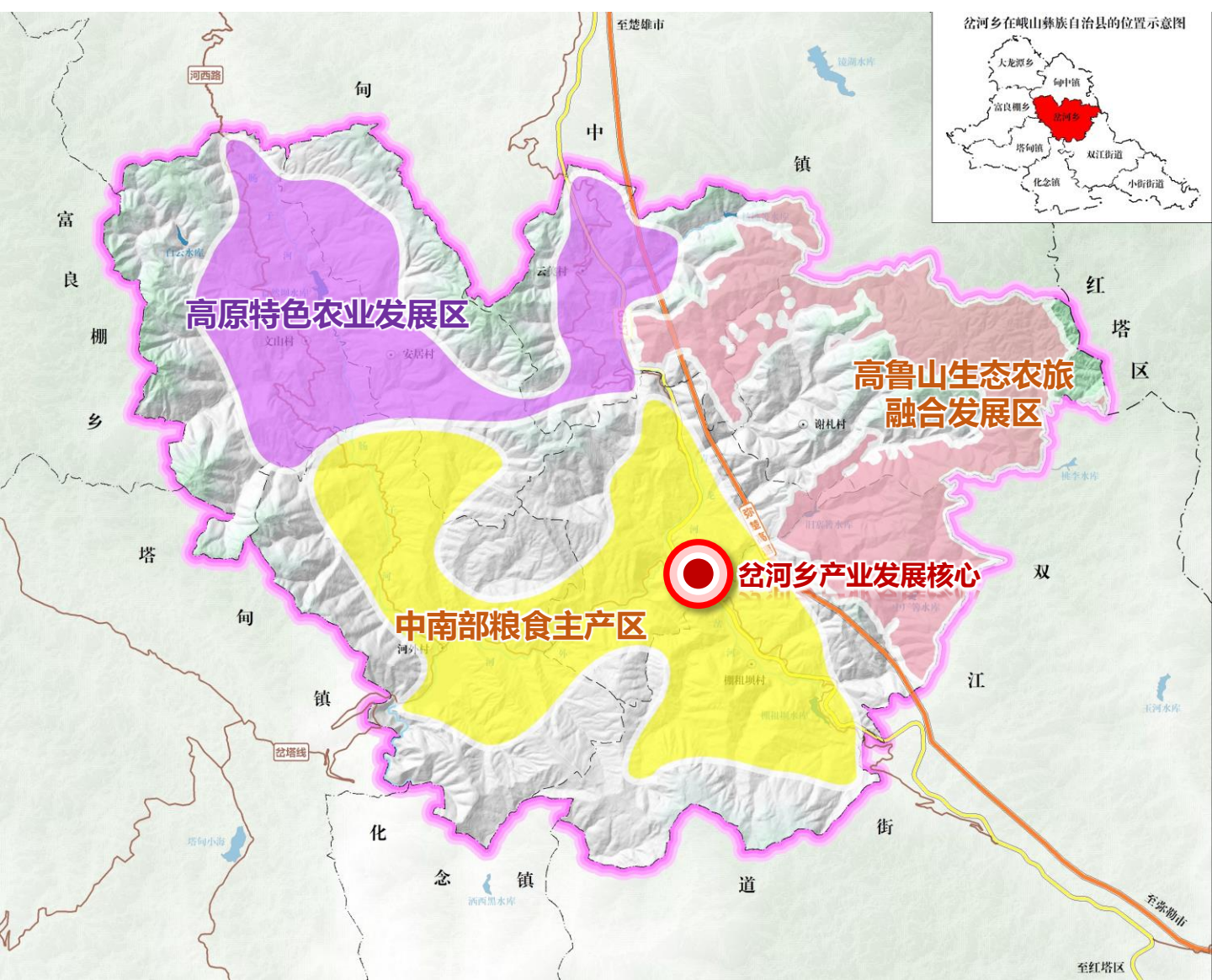
以河外、青河、棚租坝村为重点，打造中南部粮食主产区

高原特色农业
发展区

以云美、安居、文山为重点，打造高原特色农业发展区

高鲁山生态农
旅融合发展区

以谢札村为主，打造高鲁山生态农旅融合发展区



特色风貌塑造

构建“一带、三区”的特色风貌格局

河道景观风貌带

依托岔河、河外河、肠子河，以河道沿线为基础，打造绿色生态的河道景观风貌带。

乡镇景观风貌区

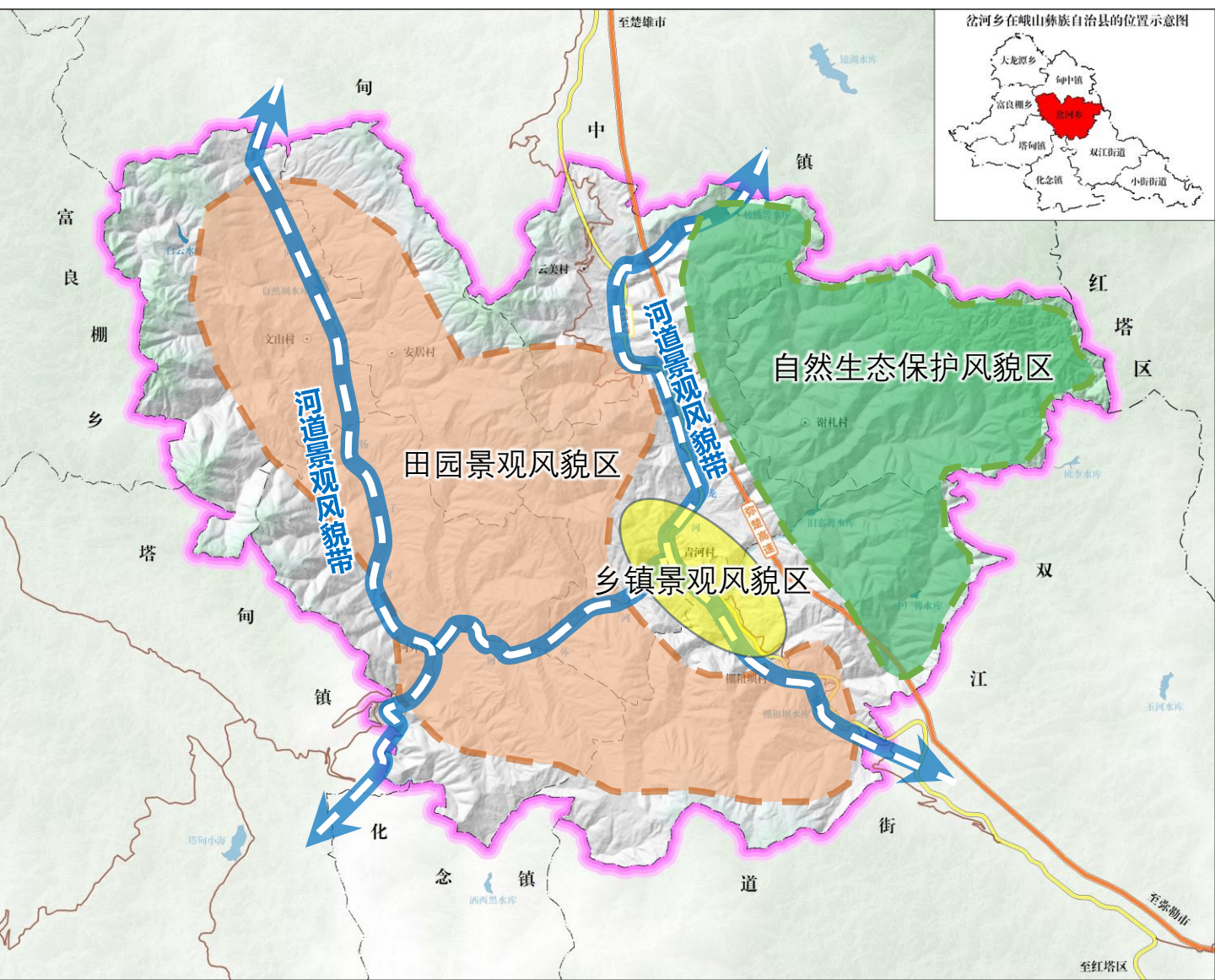
以岔河乡政府驻地为中心，打造乡镇景观风貌。

自然生态保护风貌区

依托东部锦屏山风景名胜区的生态和环境优势，打造自然生态保护风貌区。

田园景观风貌区

以村庄田园景观为中心，打造田园景观风貌。





05

构建安全韧性支撑体系

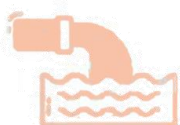
- 构建综合交通体系
- 完善基础设施建设
- 完善公共服务设施布局
- 完善防灾减灾设施

完善基础设施建设



供水设施

依托旧寨箐水库，保障自来水厂建设空间，因地制宜采取集中或分散方式配建给水设施，完善给水管网建设，提高供水安全和供水效率。规划保留岔河集镇水厂。其余各村结合高位水池进行供水。



排水设施

集镇区新建岔河乡污水处理厂，污水处理达标后排放；行政村采用小型污水处理设备进行处理。



电力设施

乡域内规划扩建35kV岔河变，规划保留现有变压器及输电线路。



燃气设施

构建供需平衡、结构合理、互联互通的燃气系统，积极争取新气源。



环卫设施

新建1座垃圾中转站，转运规模30吨/日，为二级转运站。各村生活垃圾由村民自行收集在公共垃圾收集点内，按照“村小组收集—村转运—乡镇处理”的模式，由统一垃圾收运车运送至乡镇垃圾处理场进行处理。



通信设施

推进移动通信基础设施共建共享。保留现有信息通信、邮政、广播电视网络局所。强化通信安全保障，保护通信基础设施，加强网络安全体系建设。

完善公共服务设施布局



教育设施

保留乡域内现状中学、小学、幼儿园，在现有教育设施的基础上进行提质改造，提高教育保障水平。



文体设施

形成乡、行政村两级文体设施网络体系，保障现有文化设施提升建设用地需求，增加行政村群众性体育健身设施数量，实现15分钟健身圈全覆盖。



医疗设施

保留现状岔河乡卫生院及各村卫生室。建立健全以岔河卫生院为基础、各村卫生室为补充的服务体系。逐步完善现有医疗卫生设施，保障卫生医疗设施用地。



社会福利设施

建成以行政村为依托、机构为支撑的功能完善、规模适度、覆盖城乡的养老服务体系。

完善防灾减灾设施

人防规划

结合岔河乡政府建设人防指挥中心，加强防护所必需的储备、医药、油料和其它工程建设。

地质灾害防治

坚持预防为主、避让与治理相结合的地质灾害防治原则，加强地质灾害隐患点普查和监测，进一步健全地质灾害监测预警机制。采取工程措施与非工程措施相结合的方式，有效应对地质灾害发生。

防洪规划

根据规划人口规模及重要性、洪水危害程度、分区设防条件等，岔河乡防洪工程防洪标准为20年一遇设计，50年一遇校核。

消防规划

岔河乡进一步加强政府专职消防队建设，行政村依托党群服务中心整合建设完善微型消防站。

抗震规划

岔河乡按地震烈度8度设防。公共活动场所设为避震疏散场地，高速、国道、县乡道设为疏散通道。加强供电、供水、医疗、消防、通信等设施的抗震性能。

应急避难场所

结合公园绿地、体育场、学校操场等开敞空间作为疏散场地和应急避难场所。应急避难场所应具备交通、供水、供电、排污等基本功能，建设必要的市政、治安和医疗救助等配套设施，必须设置明显的避难场所标识。



06

生态修复与国土综合整治

- 全面推进生态修复
- 全域推进国土综合整治

全面推进生态修复

水环境水生态治理修复

对肠子河、河外河、岔河进行河道治理，通过河道清淤疏浚、坡岸整治、景观绿化等措施改善河流水环境水生态。



森林生态修复

采取自然恢复、人工促进等生态修复措施保护和恢复天然林资源，实施公益林建设、低效林改造、森林抚育等森林生态修复工程，提高森林生态功能。



全域推进国土综合整治

高标准农田建设

按照“田成方、路相通、旱能灌、涝能排”建设标准，实施高标准农田建设项目，通过土地平整、灌溉与排水、田间道路建设、农田防护等工程建设，建成集中连片、旱涝保收、节水高效、稳产高产、生态友好的高标准农田。



农用地整治

结合耕地后备资源补充空间，岔河乡耕地后备资源补充空间潜力152.60公顷，通过实施土地平整工程、农田水利工程、田间道路工程、农田防护工程等，提升耕地质量，补充耕地数量。

农村建设用地整治

结合村庄分类布局，针对山区散乱布局的农村建设用地，重点对空心村、空闲地及其他低效闲置农村建设用地进行整理，提高农村建设用地集约节约水平，改善农村生产生活条件。





07

加强规划传导和实施保障

- 加强规划传导
- 完善规划实施保障

加强规划传导

云南省国土空间总体规划

传导



落实

玉溪市国土空间总体规划

传导



落实

峨山县国土空间总体规划

传导



落实

岔河乡国土空间规划

传导



落实

约束性指标
主导功能
重要控制线
重大设施



村庄规划



完善规划实施保障

健全推动规划落实的工作机制

健全管理机制，建立政府负责、部门协同、公众参与、上下联动的工作机制，制定推进规划的实施措施。

建立规划宣传和交流互动机制

充分利用各种媒介向社会公布和宣传规划，建立常态化规划宣传和交流互动机制，增强公众对生态环境保护、国土空间合理保护开发、自然资源节约集约利用等重要性的认识。

健全公众参与和监督机制

坚持开门编规划，搭建全过程、全方位的公众参与平台，建立贯穿规划编制、实施、监督及国土空间治理全过程的公众参与机制。

建立规划实施监督制度

建立健全规划体检评估机制。利用国土空间规划“一张图”实施监督系统，实现对规划的精准实施、实时监测、及时预警和定期评估。



峨山彝族自治县岔河乡国土空间规划

（2021-2035年）公众征求意见稿

一、公示时间

公众征求意见时间2024年11月9日至2024年12月8日，公示期30天。

二、公示方式

公众征求意见稿文件可以在峨山彝族自治县人民政府官方网站（网址：<http://www.yxes.gov.cn/>）上查询。

三、公众意见收集途径

社会各界公众可通过电子邮件、信函、传真、电话等方式提出意见建议（附真实姓名和联系方式方便沟通，请在邮件或信函外标注“峨山彝族自治县岔河乡国土空间规划意见建议”字样）。

1、联系电话：0877-4067163

2、传真号码：0877-4068166

3、电子邮箱：esxgtj@126.com

4、邮寄地址：峨山彝族自治县自然资源局（653200）

峨山彝族自治县双江街道练江南路26号

部分图片素材来源于网络，仅用于公示使用，
如涉及版权问题，请与峨山彝族自治县岔河乡人民政府联系。